

Brugervejledning



Mød din Neato Intelligent Robot Vacuum

Tillykke med valget af Neato robotstøvsuger.

Din Neato er designet fra bunden op for at levere en ydelse uden sidestykke og en let brug, der vil revolutionere din støvsugningsoplevelse.

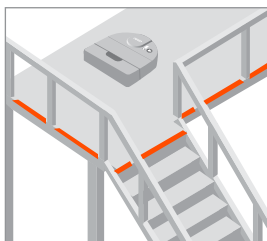
Vi ved, at du er spændt på at starte brugen af din Neato. Brug et øjeblik på at læse denne manual og blive bekendt med din Neato for at sikre, at du får mest muligt ud af brugen af den.

VIGTIGT! Læs, før du fortsætte med opsætningen

For at sikre en optimal oplevelse skal du følge følgende retningslinjer:

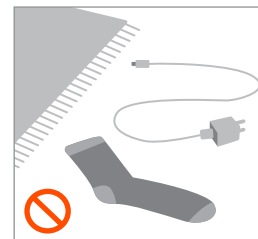
- Hold din Neato indendørs. Den er ikke designet til udendørs brug.
- Selvom Neatos robotter har smart navigationssystem for at undgå forhindringer, kan din Neato måske af og til køre ind i møbler, genstande, kæledyr og folk.
- Fjern små genstande fra gulvet såsom strømper, smykker og ledninger samt ting, der kan blive beskadiget ved at blive bumpet ind i.

- Hvis området der skal rengøres, har en kant, et fald, altan, pejs, trapper eller andre områder, hvor din Neato kan falde ned eller som repræsenterer fare, skal du placere en fysisk barriere eller oprette en No-go-zone. Neato Robotics er ikke ansvarlige for skader på møbler, tæpper, eller gulve.



- Neatos roterende børste fungerer som børsten på en almindelig oprejst støvsuger. Brug ikke Neato på gulve eller gulvtæpper (særligt med frynses), hvor du ikke ville bruge en almindelig oprejst støvsuger.
- Skinnende overflader og sorte gulve kan forårsage navigationsproblemer.
- Hold øje med din Neato på de første par rengøringscyklusser. Juster rengøringsmiljøet for at optimere robotens navigation. For eksempel:

- » Flyt eller dæk skåle til kæledyr og planteskåle til for at holde din Neato væk fra væsker og våde områder.
- » Ryd alle småting i området væk såsom legetøj og tøj.
- » Bind kabler, gardiner og andre lavthængende ting op.



Indholdsfortegnelse

| | |
|---|----|
| Lær din Neato-robot at kende..... | 3 |
| Klargøring af din Neato-robot til brug..... | 5 |
| Oprettelse af forbindelse til MyNeato appen | 6 |
| Valg af rengøringstilstand på MyNeato appen..... | 7 |
| Rengøring med MyNeato appen..... | 8 |
| Oprettelse af et gulvkort og no-go-zoner..... | 9 |
| Planlæg rengøringsrutiner og find din Neato-robot | 10 |
| Manuel styring af din Neato-robot..... | 11 |
| Vedligeholdelse af din Neato-robot..... | 12 |


Relaterede dokumenter

Foruden denne brugervejledning medfølger følgende dokumenter med din Neato:

- **Hurtig startvejledning** - indeholder instrukser for at få din Neato i gang hurtigst muligt.
- **Vigtige oplysninger og garanti** - indeholder sikkerheds-, garanti- og andre vigtige oplysninger om din Neato.

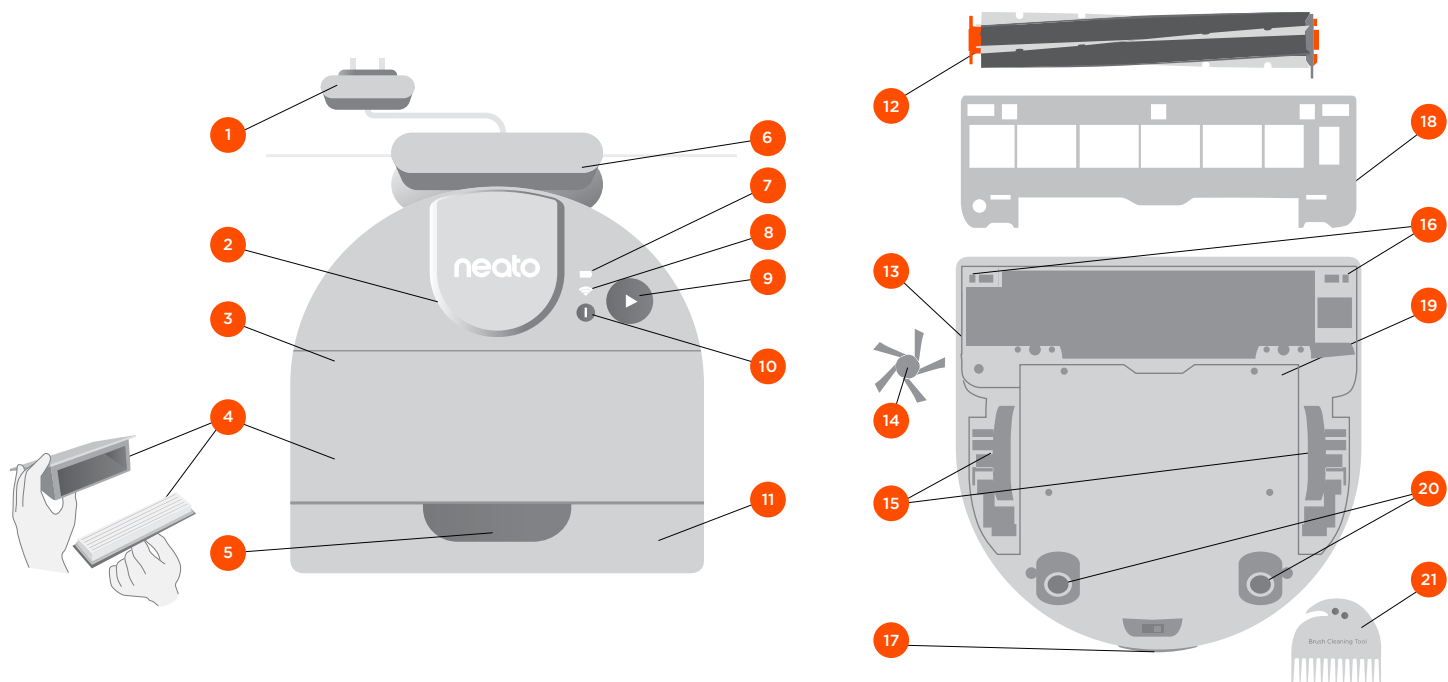
Hjælp



For nyttige oplysninger, herunder vejledningsvideoer, ofte stillede spørgsmål og tip og tricks til optimal drift skal du gå til <https://neatorobotics.com/support>. På din MyNeato app kan du også tappe på  for at kontakte Neato kundeservice.

Hvis du har brug for yderligere assistance, er vi her for at hjælpe. Kontakt os på:
neatorobotics.com/customer-care.

Lær din Neato-robot at kende



1 Strømkabel
(aftagelig
forsyningsenhed)

2 Laserdække

3 Top

4 Snavsbakke og -filter

5 Håndtag

6 Ladebase

7 Batteriikon

8 WiFi-ikon

9 Play-knap

10 Info-knap

11 Kofanger foran

12 Børste

13 Væg-følgende sensorvindue

14 Sidebørste

15 Hjul

16 Dråbesensorvindue

17 Ladekontakter

18 Børstesikring

19 Batteridør

20 Støvsugerhjul

21 Rengøringsværktøj

BATTERI-LED

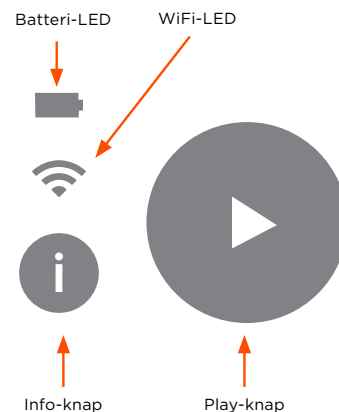
| NÅR NEATO-ROBOTTEN ER... | BATTERI-LED FARVE OG OPFØRSEL | BETYDNING (BATTERIKAPACITETNIVEAU) |
|--------------------------|-------------------------------|---|
| Væk fra ladebasen | Grøn | Batteriniveauet er fuldt. Klar til rengøring. |
| | Gul | Batteriniveauet er lavt. På ladebasen. |
| | Rød (ikke blinkende) | Batteriniveauet er kritisk lavt. Flyt til ladebasen. |
| | Hurtigt blinkende rød | Batteriet har en fejl og skal serviceres. |
| På ladebasen | Grøn (ikke blinkende) | Batteriet er fuldt ladet op. Klar til rengøring. |
| | Langsomt pulserende grøn | Batteriniveauet er medium, og batteriet lader op. |
| | Langsomt pulserende gul | Batteriniveauet er lavt, og batteriet lader op. |
| | Langsomt pulserende rød | Batteriniveauet er kritisk lavt, og batteriet lader op. |
| | Hurtigt blinkende rødt | Batteriet har en fejl og skal serviceres. |

WIFI-LED

| WIFI-LED FARVE OG OPFØRSEL | BETYDNING |
|----------------------------|---|
| Hvid | Neato er forbundet til WiFi. |
| Pulserende hvid | Neato forsøger at parre appen via Bluetooth eller oprette forbindelse til WiFi. |
| Slukket | Neato er ikke forbundet til WiFi. |

PLAY-KNAP LED

| PLAY LED-FARVE OG -OPFØRSEL | BESKRIVELSE |
|-----------------------------|---|
| Hvid | Neato er vågen og klar til at rengøre, eller robotten er i gang med rengøring. |
| Rød vedvarende | Der er opstået en fejl. Tryk på Info-knappen for at finde ud af mere om fejlen. |
| Pulserende hvid | Neato er sat på pause. |
| Slukket | Neato sover eller er slukket. |



Klargøring af din Neato-robot til brug

Før du begynder at bruge din Neato, skal du udføre opsætningsinstrukserne i dette kapitel.

Positionering af ladebasen

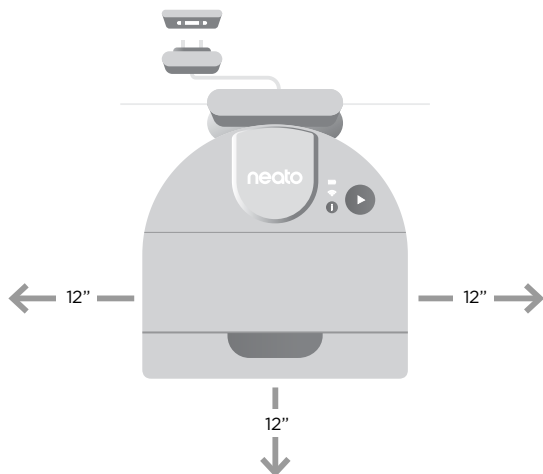
Før du positionerer ladebasen, skal du vælge et ryddet område med god WiFi-dækning.



Start ved at sætte stikket på bagsiden af ladebasen i en stikkontakt. Forkort ledningen om nødvendigt ved at vikle den bag ladebasen.

Sørg for, at ladebasen står op mod en væg og er sikkert sat til en stikkontakt.

Placer Neato mod ladebasen. Når den er dokket korrekt, lyser batteri-LED'en på robotstøvsugeren op.



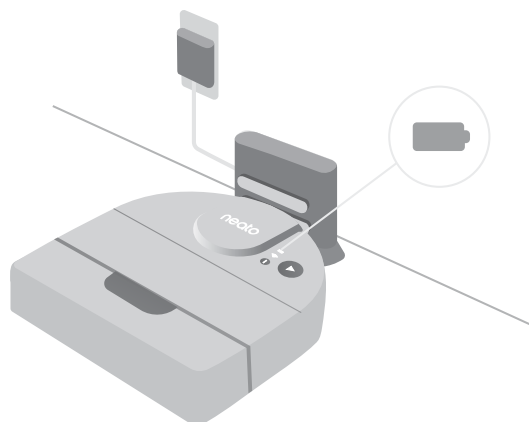
Tjek af batteriet

Dit Neato-batteri medfølger delvist opladet. Før du bruger din Neato for første gang, skal du placere den på ladebasen og lade robotten oplade, indtil batteriets LED bliver grøn (op til 3 timer).

BEMÆRK: Oplad altid din Neato med den medfølgende Neato Original ladestation og det medfølgende batteri.

Auto-oplad og genoptag

Hvis det område, der skal rengøres, er meget stort, kan det være nødvendigt for Neato at genoplade batteriet, før den gør arbejdet færdigt. Når den er genopladet, vender den tilbage for at gøre færdigt, fra hvor den kom til.



Oprettelse af forbindelse til MyNeato appen

⚠️ VIGTIGT: Du skal tilknytte din Neato til MyNeato appen før brug af din robotstøvsuger.

1. Bekræft, at ladebasen er korrekt positioneret og inden for god WiFi-dækning.

2. Brug QR-kode til at downloade MyNeato appen fra internettet til din telefon:

3. I dine telefonindstillinger skal du slå Bluetooth-kommunikation til.

4. Gennemfør forbindelsesproceduren ved at følge trinnene på MyNeato appen.

5. Under proceduren vil du blive spurgt, om du ønsker at modtage notifikationer fra MyNeato appen. Tilladelse af notifikationer giver din Neato tilladelse til at give dig besked om dens status og beskeder.



MyNeato appen giver dig mulighed for at:

- Starte og sætte dine Neato på pause, når du ikke er hjemme
- Valg af rengøringstilstande: Eco, Turbo
- Få et kort over rengøringsdækning
- Oprette en rutine for planlagte rengøringer
- Modtage notifikationer om rengøringsstatus øjeblikkeligt
- Se batteristatus
- Modtage notifikationer om Neato softwareopdateringer
- Modtage beskeder om vedligeholdelse og kontekst-sensitiv hjælp for at holde din Neato så god som muligt
- Få funktionsopdateringer
- Chatte med kundeservice for hjælp

Brug af din Neato-robot fra flere smartphones

Du kan bruge MyNeato appen på flere smartenheder i et hjem til at styre samme Neato. Bare download MyNeato appen til andre smartphones og log så ind på samme MyNeato konto ved at bruge samme e-mail og adgangskode, som blev brugt til at opsætte din Neato.





Valg af en rengøringstilstand på MyNeato appen

Rengøringstilstande

Før du starter med rengøring med MyNeato appen eller manuelt kan du vælge en rengøringstilstand for at bestemme, hvordan din robotstøvsuger gør rent.

Som standard bruger Neato Eco-tilstand. Du kan dog bruge MyNeato appen til at ændre tilstande, så de passer til dine rengøringsbehov. Følgende tabel beskriver rengøringstilstandene.

| RENGØRING-STILSTANDE | BESKRIVELSE |
|--|--|
| ØKO  | Indstiller din Neatos børste og blæser til medium kraft. Denne tilstand lader din Neato rengøre det største område på en enkelt opladning. Eco-tilstand er ideel til trægulve og er den mest stille tilstand. Dette er standardtilstanden. |
| TURBO  | Indstiller din Neatos børste og blæser til høj kraft. Denne tilstand giver stærkere sugning og hurtigere roterende børste. Turbo-tilstand er ideel til gulvtæpper, men sluger mere batteristrøm end Eco-tilstand. |

BEMÆRK: Den rengøringstilstand, du vælger, gælder for efterfølgende rengøringer udført med brug af MyNeato appen såvel som en rengøring startet ved at trykke på Play-knappen på din Neato.

Extra Care navigation

Udover de nævnte rengøringstilstande understøtte din Neato en Extra Care navigationsfunktion, der er brugbar, hvis du har særligt delikate møbler. Denne funktion aktiveres fra samme side i MyNeato appen, hvor du vælger rengøringstilstande. Når denne funktion er aktiveret, navigerer din Neato mere forsigtigt og med en bredere buffer omkring genstande som delikate møbler og stoleben. Extra Care navigation er kun tilgængelig på D9 og D10.






Rengøring med MyNeato appen

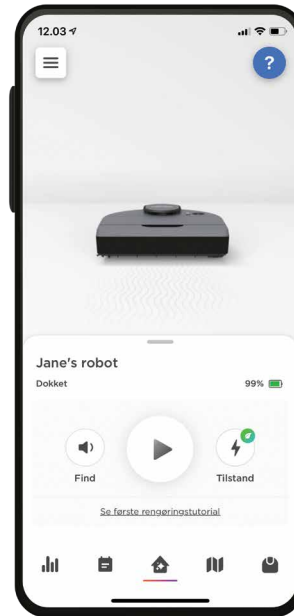
Brug af MyNeato appen til at gøre rent

Din Neato rengør hele gulvplanen på én etage og bevæger sig automatisk fra rum til rum. Fra appen kan du starte rengøring, pause, genoptage og annullere for at vende tilbage til ladebasen.

For at rengøre et hus:


1. Fjern små genstande og løse ledninger fra gulvet.
2. Sørg for, at din Neato er placeret ved ladebasen.
3. Tap på  for at starte rengøring.
4. Tap på  for at pause rengøring.
5. Tap på  for at fortsætte rengøring.
6. Tap på knappen **Cancel and return to base** for at sende din Neato tilbage til ladestationen.

Under rengøring kommer din Neato væk fra sin base, udforsker sine omgivelser og begynder at gøre rent i sektioner på omkring 4,6 x 4,6 meter afhængig af layout og møbler. Din Neato fortsætter rengøring af hele værelset på én etage, en sektion ad gangen, indtil hele området er gjort rent. Derefter går den fra rum til rum for at fortsætte rengøringen. Hvis din Neato rengør et rum delvist, vender den tilbage for at færdiggøre det rum, før den gør arbejdet færdigt.



Flytning af en Neato-robot midt under en rengøring


Løft ikke din Neato op, mens den er i bevægelse. Ellers kan den blive desorienteret, afvige fra sin normale opførsel og få svært ved at finde sin ladebase.

For at sætte rengøringen på pause skal du trykke på  én gang, mens din Neato gør rent. Hvis du så løfter din Neato, skal du stille den tilbage inden for 30 centimeter fra, hvor du samlede den op.


Oprettelse af et gulvplankort og no-go-zoner


Oprettelse af et gulvplankort

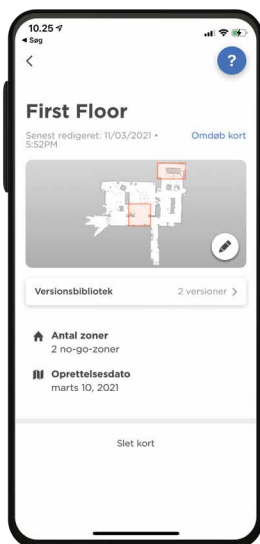
Oprettelse af et gulvplankort af dit hus giver dig mulighed for at opsætte no-go-zoner, så du kan fortælle din Neato, hvilke områder af dit hus du vil undgå at rengøre.

Når din Neato har udført sin første rengøring ved brug af MyNeato appen, opretter den automatisk et kort over dit hjem. For at se kortet skal du tappe på  i MyNeato appen. For de bedste resultater skal du fjerne små genstande og løse ledninger fra gulvet og begynde at rengøre hele huset på din første cyklus.

BEMÆRK: Du skal starte rengøringen fra ladebasen for at oprette et gulvplankort.

Fra kortoversigten kan du vælge  for at oprette no-go-zoner, navn og slette dine kort.

BEMÆRK: Hvis din Neato endnu ikke har udført en første rengøring, vil du ikke se et kort. I så fald kan du tappe på  for at starte rengøring. En gulvplan bliver oprettet efter den første rengøring.



Oprettelse af no-go-zoner

No-go-zoner giver dig mulighed for at bede din Neato om at undgå områder, der ikke bør rengøres som for eksempel et barns legeområde eller en hundeskål.

No-go-zoner er lette at opsætte med MyNeato appen:




1. Gå til kortoversigt ved at tappe på 
2. Opret no-go-zoner på dit kort ved at tappe på 
3. Vælg 
4. Træk et no-go-zone rektangel til det område på kortet, du ønsker at vælge. Du kan justere no-go-zonens størrelse ved at forstørre eller mindske no-go-zone rektanglet. Gentag trin 3 for at føje flere no-go-zoner til kortet.
5. Tap på  øverst til venstre på din skærm, så gemmes dine no-go-zoner automatisk.

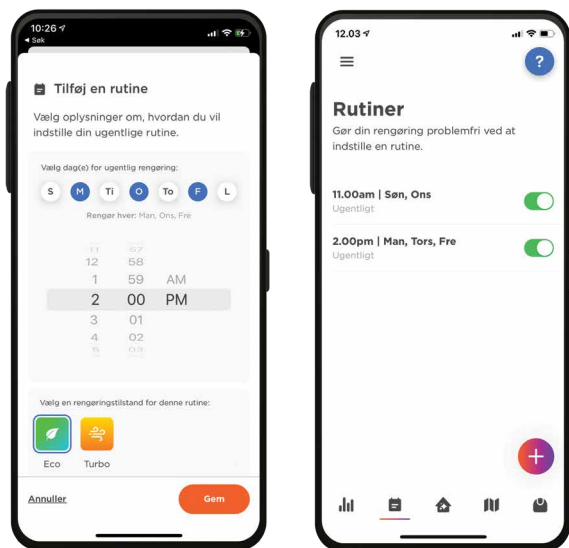
Planlæg rengøringsrutiner og find din Neato-robot

Oprettelse af rutiner for skemalagte rengøringer


Du kan planlægge et tidspunkt for din Neato at gøre et helt hus rent på bestemte dage og tider ved at oprette en rutine.

For at opsætte en rutine:

1. Vælg  i MyNeato appen.
2. Tap på  for at tilføje en ny rutine.
3. Vælg dag(e) og klokkeslæt i løbet af ugen, du vil foretage din rengøring.
4. Vælg rengøringstilstande
5. Tap på  for at gemme din rutine



Find din Neato-robot

Der kan være tider, hvor din Neato kommer i klemme eller stopper på en ukendt placering i dit hus. Når du tapper på , laver din Neato en lyd, som guider dig til at finde dens fysiske placering.

Opdatering af din Neato-robot

Teknologi forbedrer sig med tiden, og det gør din Neato også. Derfor vil Neato automatisk opdatere din robot og sende notifikationer til din MyNeato app, så du altid har de seneste funktioner, så snart de er tilgængelige.

Fejlfinding af din enhed


Hvis der opstår en fejl under driften af din Neato, skal du klikke på fejl-linket i MyNeato appen for at se, hvad fejlen betyder, og hvad du skal gøre ved det.

For yderligere oplysninger, se <https://neatorobotics.com/support>.


Manuel styring af din Neato-robot

BEMÆRK: Før du starter manuel rengøring for første gang, skal du knytte din Neato til MyNeato appen. Se *Oprettelse af forbindelse til MyNeato appen.*

Rengøring af et helt hus

For at rengøre dit hus skal du bekræfte, at Play LED'en er hvid. Du kan starte "rengøring" ved at trykke på  én gang. Din Neato-robot vil rengøre hele gulvet på én etage og automatisk bevæge sig fra rum til rum.

Rengøring af et enkelt rum

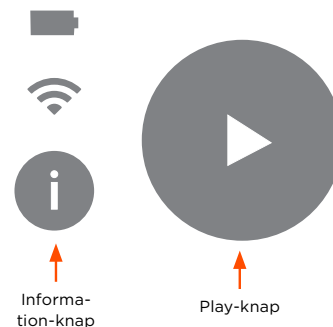
Hvis du kun ønsker at rengøre et enkelt rum, kan du manuelt placere din Neato i rummet, trykke på start-knappen og lukke døren. Din Neato rengør rummet og vender tilbage til det sted, du oprindeligt placerede den. Når din Neato er færdig med at gøre rent, skal du stille den tilbage på ladebasen. 

PLAY-KNAP

| TRYK PÅ PLAY-KNAPPEN... | UDFØRER DENNE HANDLING... |
|--|--------------------------------------|
| Tryk én gang, når Play-LED'en er hvid. | Starter en rengøringscyklus. |
| Tryk én gang, mens Neato gør rent. | Sætter rengøringscyklussen på pause. |
| Tryk to gange, mens Neato gør rent. | Annulerer rengøringscyklussen. |
| Langt tryk i fem sekunder. | Lukker ned for Neato-robotten. |

INFORMATION-KNAP

| TRYK PÅ INFO-KNAPPEN... | UDFØRER DENNE HANDLING... |
|---|---|
| Tryk kort, når Info-knappen er hvid. | Hør information om Neato-robotens status. |
| Tryk kort, når Info-knappen er rød. | Hør information om en fejl, og hvordan du løser problemet. |
| Langt tryk. | Hør information om, at brugeren er forbundet til den rette robot. |
| Langt tryk, mens du også trykker på Play-knappen. | Udfører en fabriksnulstilling. |



Vedligeholdelse af din Neato-robot

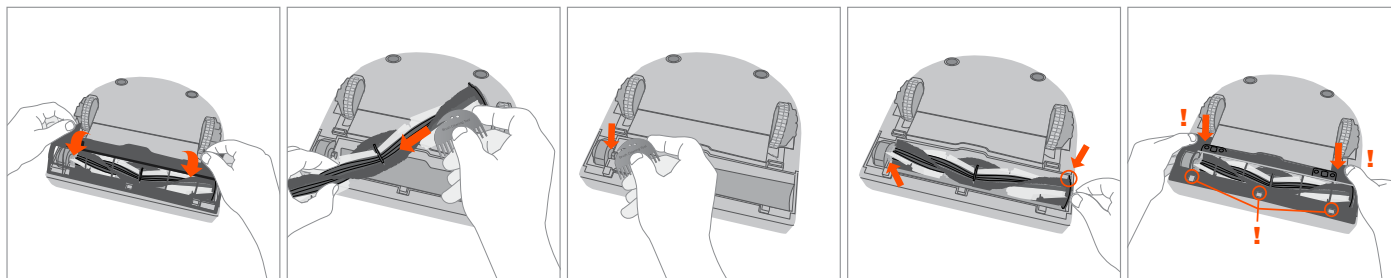
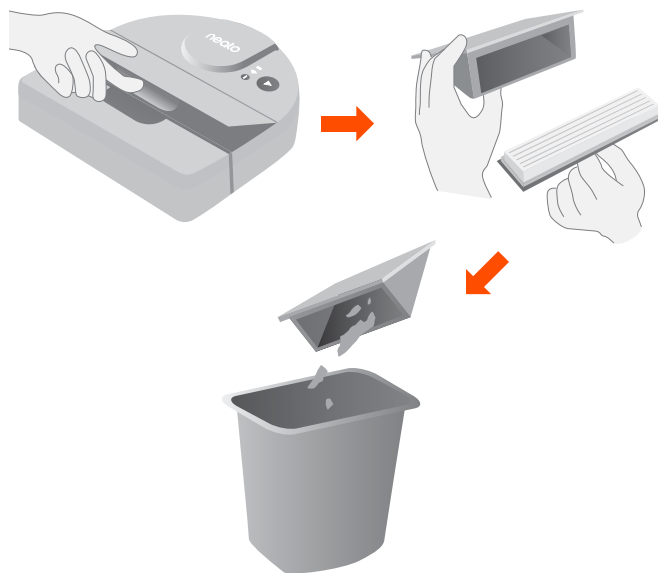
For pålidelig drift skal du kontrollere og rengøre din Neato-robots børster og tømme snavsbeholderen efter hvert brug eller efter behov afhængigt af dit miljø. Manglende udførelse af denne vedligeholdelse kan påvirke din Neatos ydeevne og kan ugyldiggøre din garantidækning.

Tømning af snavsbeholder og rengøring af filtre

Efter hvert brug skal du tømme snavsbeholderen, rengøre luftvejene og åbningen og rengøre filteret. For at fjerne filtret skal du klemme håndtaget og trække ud. Udskift filtret hver 1 til 2 måneder eller oftere efter behov.

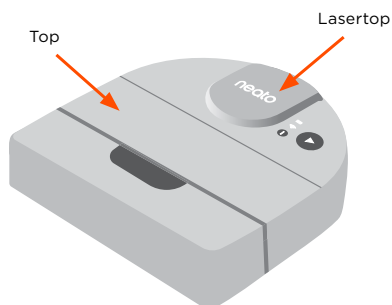
Rengøring af børsten

Vi anbefaler, at du rengør børsten månedligt. Fjern sidebørsten og sæt den til side. Følg trinnene nedenfor:



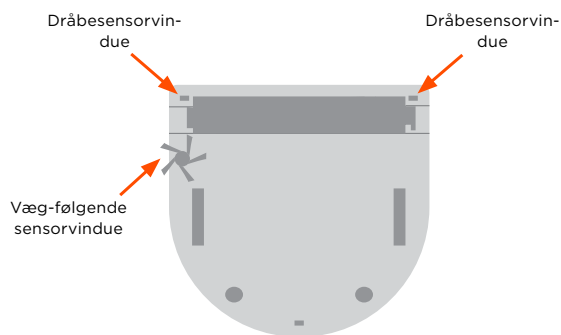
Rengøring af toppen af Neato-robotten

Rengør toppen af din Neato og området omkring lasertoppen med en blød karklud.



Rensning af sensorerne

Brug en tør vatpind til at rengøre de tre dråbesensorvinduer på undersiden af din Neato.



Tilbehør

Køb altid Neato Original tilbehør og dele:

- Batterier
- Filtre
- Børster
- Rengøringsværktøj
- Ladebase

For information om tilbehør og udskiftningsdele til din Neato skal du gå til neatorobotics.com.

Brug af uautoriseret eller tredjepartstilbehør (ikke Neato Original) kan beskadige din Neato og vil ugyldiggøre din garanti.

Anbefalet udskiftningsstid afhænger af brug.

Filtre - hver 1 til 2 måneder

Børster - hver 6 til 12 måneder

Batterier - hver 12 til 18 måneder

neato[®]
original

Neato Robotics®, Inc.
50 Rio Robles
San Jose, CA 95134, USA

NeatoRobotics.com



500-0102 Rev A - Dansk